

Vía biliar (drenaje)

[Biliary tube (drain)]

La vía de su niño es una: Vía biliar externa Vía biliar interna y externa

Fecha en la que se colocó o cambió la vía biliar: _____

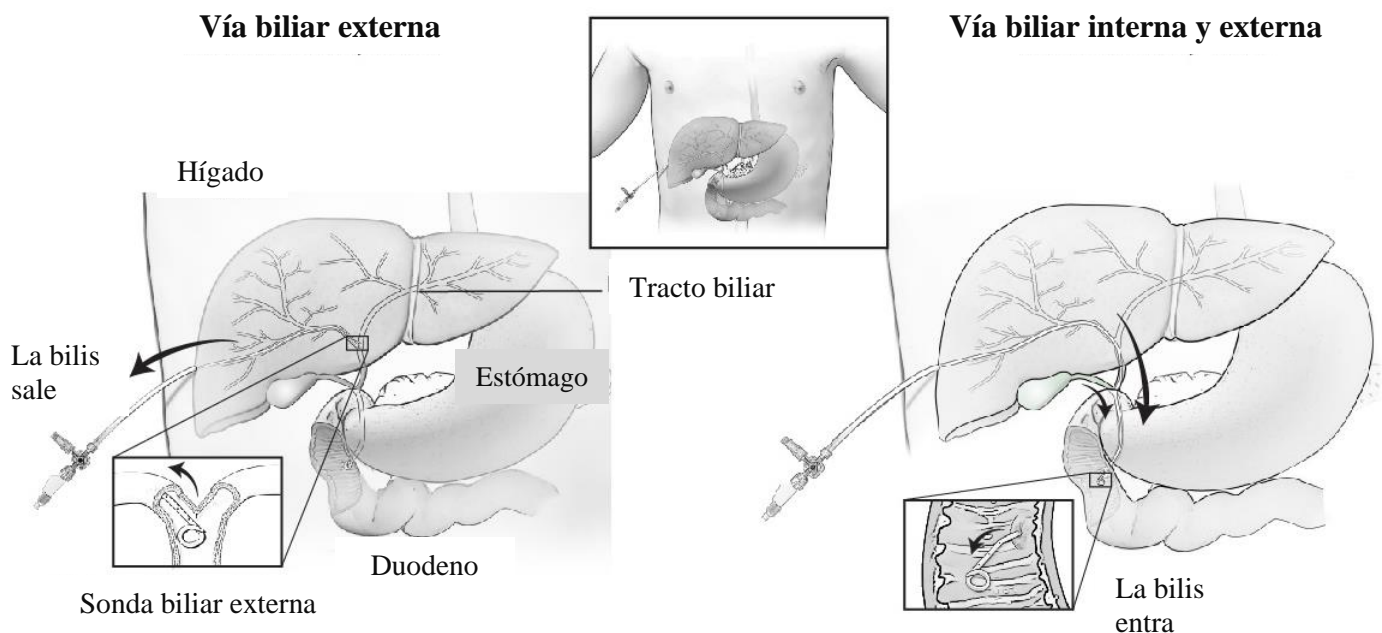
Consulta de control y seguimiento:

- La visita de control y seguimiento de su niño es el _____ a las _____ con el Dr. _____.
- Llame al equipo de atención médica de su niño si necesita programar o cambiar la fecha u hora de la consulta de control y seguimiento.

¿Qué es una vía biliar?

Una vía biliar (drenaje) es un catéter que ayuda a sacar la bilis del hígado cuando hay algún bloqueo que impide el flujo normal. Con frecuencia, el tamaño de la vía biliar es semejante al de una vía intravenosa. El médico puede:

- Conectar la vía a una bolsa de drenaje, de modo que la bilis salga del cuerpo de su niño. Esto se conoce como vía biliar externa.
- Optar por colocar una vía que drene dentro del cuerpo de su niño. Esto se conoce como vía biliar interna y externa. Esta vía solo se utilizará para descargar y como drenaje, si fuera necesario.



En caso de una emergencia o si tiene una inquietud urgente, llame al 911 o vaya inmediatamente a la sala de emergencias más cercana.

Vía biliar (drenaje), continuación

¿Qué es la bilis?

La bilis es un líquido producido por el hígado. El cuerpo utiliza la bilis para descomponer las grasas y ayudar con la digestión de ciertos alimentos. La bilis se transporta desde el hígado hasta el intestino delgado a través de unos tubos llamados conductos biliares.

¿Por qué necesita mi niño una vía biliar?

El conducto biliar de su niño puede tener un bloqueo u obstrucción. Cuando esto ocurra:

- La bilis ya no puede fluir hacia el intestino delgado.
- La acumulación de bilis puede ocasionar:
 - Infección
 - Náuseas
 - Vómitos (devolver)
 - Fiebre (temperatura de 100.4° F o más)
 - Picazón
 - Dolor
 - Ictericia (la piel u ojos toman un color amarillo)

El médico puede colocar una vía para ayudar a evitar la acumulación de bilis. La vía:

- Se mantendrá en el hígado de su niño para ayudar a que la bilis fluya hacia el intestino delgado o fuera del cuerpo.
- Tal vez tenga que mantenerse en su sitio durante varios meses.
- Tal vez sea necesario reemplazarla en el hospital pasadas algunas semanas. Esto ayuda a impedir infecciones y acumulaciones en la vía.

¿Qué sucede cuando se coloca la vía?

Su niño:

- No podrá comer o beber durante cierto tiempo.
- Es probable que tenga que estar hospitalizado.

Converse con el equipo de atención médica de su niño para que le indique cuándo debe dejar de comer y beber. **Por la seguridad de su niño, es muy importante que siga las instrucciones del equipo de atención médica de su niño.**

¿Qué sucede cuando se coloca la vía?

El médico colocará o reemplazará la vía en Radiología Intervencionista (IR). El médico:

- Colocará la vía a través de la piel de su niño, opuesta al bloqueo y dentro de los conductos biliares.
 - Un extremo se quedará en el intestino, mientras que
 - El otro extremo se dejará fuera del cuerpo de su niño.

En caso de una emergencia o si tiene una inquietud urgente, llame al 911 o vaya inmediatamente a la sala de emergencias más cercana.

Vía biliar (drenaje), continuación

- Luego, colocará un tapón en la vía o la conectará a una bolsa de drenaje.

Su niño recibirá:

- Anestesia para que duerma mientras el médico coloca el tubo.
- Antibióticos para ayudar a prevenir las infecciones.

¿Qué sucede después de que se coloca la vía?

Comer y beber

- Su niño podrá comer normalmente cuando se despierte del todo.
- Evite darle jugo de granada o de toronja si su niño está tomando medicamentos inmunosupresores.

Actividad física

- Es posible que su niño no tenga la energía normal debido a la anestesia. No obstante, su nivel de energía debe mejorar en las próximas 24 a 48 horas.
- Su niño puede realizar actividades como caminar, correr, montar bicicleta o jugar al aire libre sin ningún problema. Enséñelo a ser cuidadoso para que la vía no se desplace (se mueva fuera de su lugar).

¿Cuándo necesita mi niño cambiar la vía?

El equipo de atención médica de su niño le indicará la frecuencia con la que tendrá que cambiar o revisar la vía. No deje de llamarlo si tiene alguna pregunta.

Vía biliar (drenaje), continuación

Cómo cuidar de la vía

Baño

- Su niño puede bañarse en la ducha.
- La vía no debe sumergirse. Evite que su niño se bañe en la bañera, piscina o participe en deportes acuáticos.

Cambio del vendaje

- Revise la piel de su niño y cambie el vendaje **al menos una vez cada semana**.
 - Asegúrese de que la piel alrededor de la vía esté
 - Limpia y seca.
 - No esté enrojecida ni tenga un drenaje de mal olor (pus). Llame a su médico **de inmediato** si observa algún signo de infección.
 - Asegúrese de que los puntos de sutura estén
 - Intactos y bien.
 - Unidos a la vía y a su niño.
 - Limpie la piel alrededor de la vía con agua y jabón. Deje secar.
 - Cubra la zona donde la vía se inserta en la piel con una gaza limpia y cinta adhesiva, según le indique el equipo de atención médica.
- Mantenga el vendaje limpio y seco. Llame al médico **de inmediato** si el vendaje tiene una gran cantidad de bilis (drenaje amarillo) o sangre.

Cómo enjuagar la vía

- Enjuague la vía **3 veces al día**. Esto ayuda a impedir infecciones y acumulaciones en la vía. (El médico le indicará si necesita enjuagar la vía con mayor o menor frecuencia).
- Utilice 10 mL (mililitros) de solución salina normal para enjuagar la vía. Lo más probable es que utilice una jeringa precargada (una jeringa que ya contiene solución salina normal). Hable con el equipo de atención médica acerca de donde conseguir los materiales que necesita.
- Es muy importante que enjuague la vía según las indicaciones del equipo de atención médica de su niño. Asegúrese de hacerlo siempre igual.

¿Cómo enjuago la vía?

Prepárese

1. Reúna todos los suministros que va a necesitar. Esto incluye:
 - Guantes
 - Toallita desechable impregnada con alcohol
 - 10 mL de enjuague con solución salina normal

En caso de una emergencia o si tiene una inquietud urgente, llame al 911 o vaya inmediatamente a la sala de emergencias más cercana.

Vía biliar (drenaje), continuación

2. Siéntese o acueste a su niño. Párese donde pueda alcanzar la vía fácilmente.
3. Lávese bien las manos con agua y jabón durante al menos 20 segundos. También puede usar un gel o espuma a base de alcohol.
4. Póngase los guantes.
5. Abra la toallita impregnada en alcohol.

Cómo enjuagar la vía

1. Si la vía de su niño tiene:
 - Solamente un tapón de inyección (ver Figura A), vaya al siguiente paso
 - Una llave de tres vías con un tapón de inyección y la vía está conectada con una bolsa de drenaje (ver Figura B). Asegúrese de que la llave esté girada, de modo que el extremo largo apunte hacia la bolsa. Esto empujará la solución salina normal hacia su niño cuando enjuague la vía.

Figura A

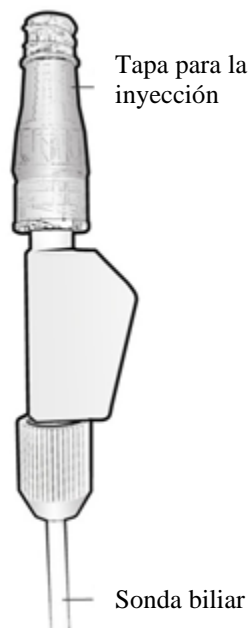
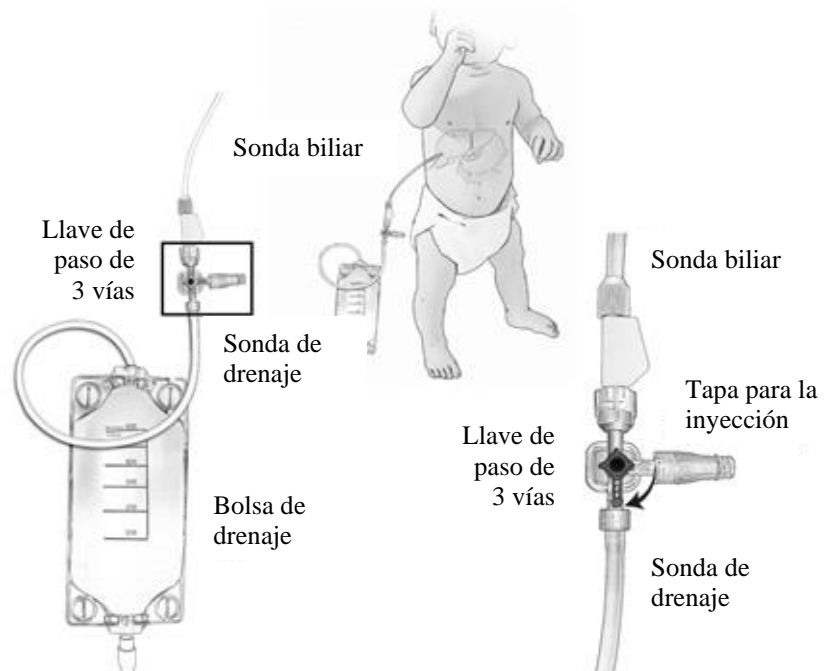


Figura B

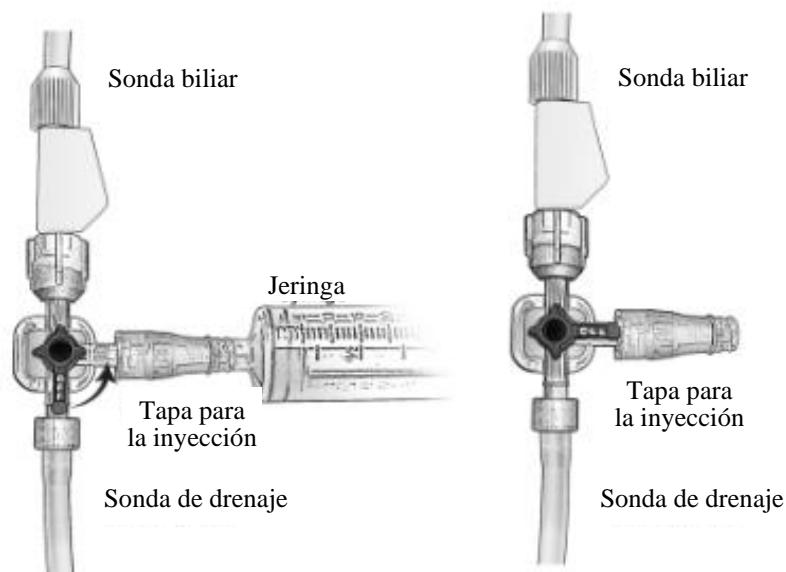


2. Utilice la toallita desechable impregnada en alcohol para limpiar el tapón durante 10 segundos. Deje secar durante 10 segundos. No permita que toque otros artículos.
3. Quite el tapón de la jeringa con solución salina normal. Enrósquela a la punta del tapón de inyección.
4. Lentamente empuje 10 mL de solución salina normal dentro de la vía. Esto puede tardar entre 2 y 5 segundos.
 - **Siempre enjuague en dirección a su niño. Nunca hale la jeringa hacia atrás.**

En caso de una emergencia o si tiene una inquietud urgente, llame al 911 o vaya inmediatamente a la sala de emergencias más cercana.

Vía biliar (drenaje), continuación

- Halar la jeringa hacia atrás (aspirar) puede hacer que las bacterias (gérmenes) del intestino delgado fluyan hacia el sistema biliar. Esto pondría a su niño en riesgo de una infección grave,
5. Desenrosque la jeringa vacía y deséchela.
 6. Si su niño tiene una llave de tres vías y la vía está conectada a una bolsa de drenaje, gire la llave de modo que la vía drene hacia la bolsa.



¿Qué debo hacer si se presenta algún problema con la vía?

Si tiene algún problema con la vía, llame al equipo de atención médica de su niño **de inmediato**.

- Para comunicarse con el equipo de trasplantes de hígado, llame al 404-785-1807.
- Para comunicarse con el equipo de hepatología, llame al 404-785-1832.
- Fuera de las horas de oficina, en días festivos y fines de semana, llame al 404-785-KIDS (5437). Pídale al operador que avise al proveedor de turno para su niño (trasplante de hígado o hepatología)

Mientras espera para hablar con el equipo de atención médica de su niño, utilice el gráfico que se presenta en la página 9 acerca de lo que puede hacer para resolver ciertos problemas (detección de fallas).

Uso de la bolsa de drenaje de emergencia

Su niño puede desarrollar una infección muy rápidamente si la vía se obstruye y no se puede enjuagar. La bilis tiene que drenar hacia la bolsa puesto que no puede fluir hacia el intestino.

¿Cuándo debo conectar la bolsa de drenaje?

Conecte la bolsa de drenaje **de inmediato** si su niño tiene:

- Fiebre (temperatura de 100.4°F o más)
- Dolor abdominal (de barriga), especialmente en el lado derecho o superior derecho del abdomen)

En caso de una emergencia o si tiene una inquietud urgente, llame al 911 o vaya inmediatamente a la sala de emergencias más cercana.

Vía biliar (drenaje), continuación

- Bilis (fluido amarillo) en el vendaje o la piel que rodea a la vía
- Picazón
- Ictericia (la piel u ojos toman un color amarillo)

Después de que conecte la bolsa de drenaje a la vía llame inmediatamente al equipo de atención médica de niño.

¿Cómo conecto la bolsa de drenaje?

Prepárese

1. Reúna todos los suministros que va a necesitar. Esto incluye:
 - Guantes
 - Toallita desechable impregnada con alcohol
 - Llave de 3 vías
 - Tapón de inyección
 - Bolsa de drenaje
2. Lávese bien las manos con agua y jabón durante al menos 20 segundos. También puede usar un gel o espuma a base de alcohol.
3. Póngase los guantes.
4. Abra la toallita impregnada en alcohol.
5. Asegúrese de que la tapa en la parte inferior de la bolsa de drenaje esté bien apretada. De lo contrario, la bilis se saldrá de la bolsa.
6. Enrosque el nuevo tapón de inyección en la llave de tres vías. Gire la llave hacia la posición vertical (hacia arriba y hacia abajo) (ver Figura A).
7. Conecte la llave al tubo de la nueva bolsa de drenaje (ver Figura B).
8. Siente o acueste a su niño. Párese donde pueda alcanzar la vía fácilmente.

Figura A

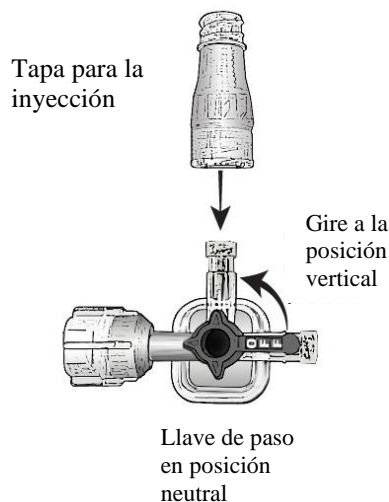
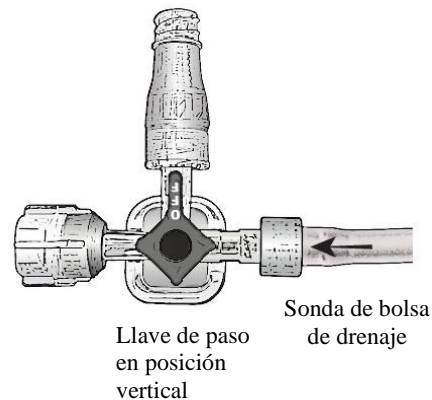


Figura B

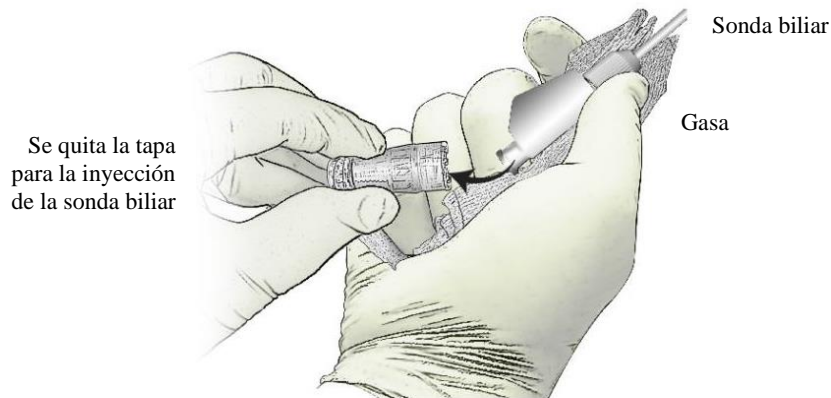


En caso de una emergencia o si tiene una inquietud urgente, llame al 911 o vaya inmediatamente a la sala de emergencias más cercana.

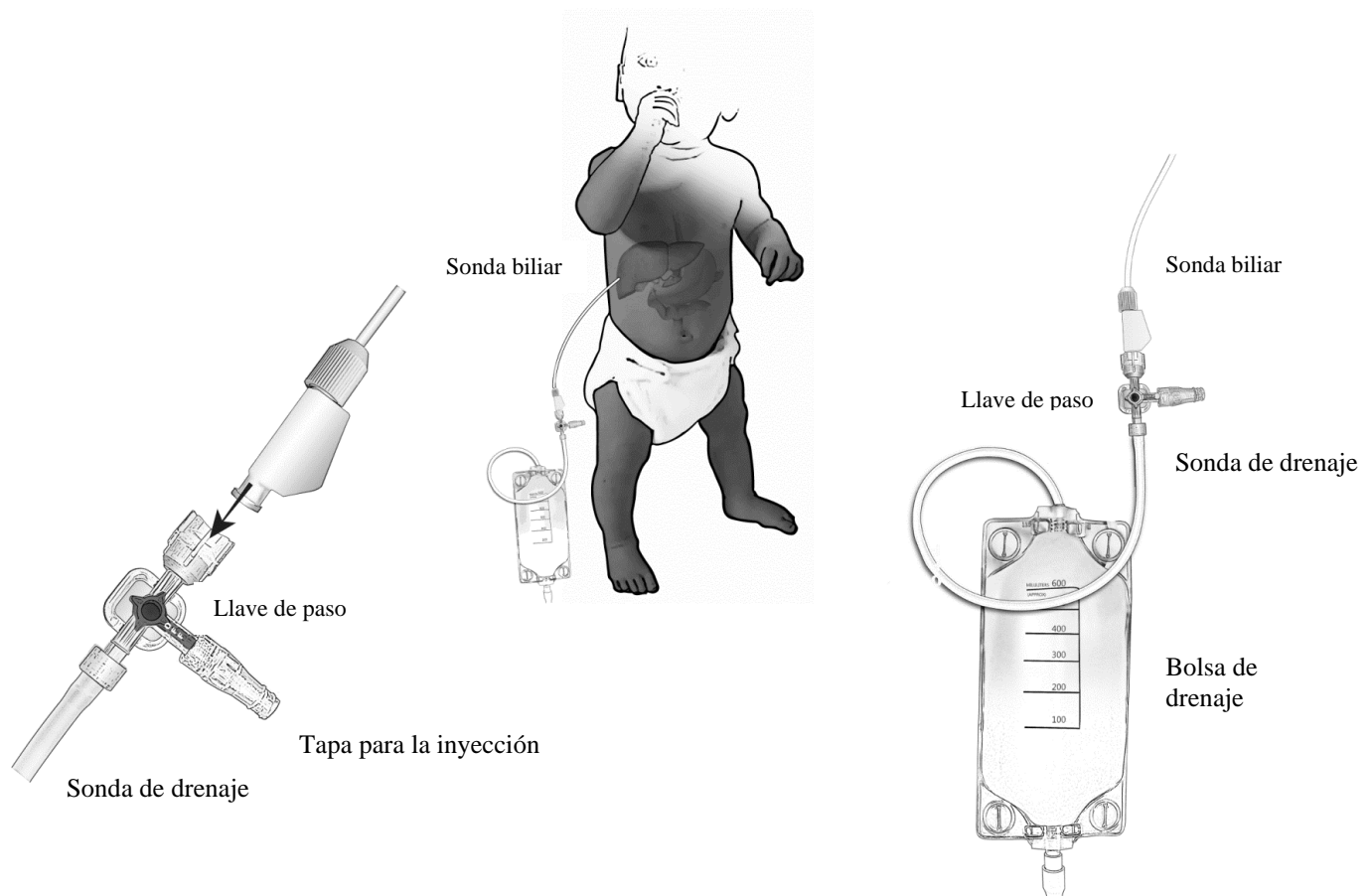
Vía biliar (drenaje), continuación

Cómo conectar la bolsa

1. Quite el tapón de inyección de la vía.



2. Utilice la toallita desechable impregnada en alcohol para limpiar el tapón durante 10 segundos. Esto puede ser complicado porque la bilis se saldrá por la vía.
3. Conecte la llave de tres vías al extremo de la vía. Ahora, la bilis comenzará a drenar dentro de la bolsa.



En caso de una emergencia o si tiene una inquietud urgente, llame al 911 o vaya inmediatamente a la sala de emergencias más cercana.

Vía biliar (drenaje), continuación

DetECCIÓN DE PROBLEMAS

Problema	Qué debe saber	Qué debe hacer
La vía no permite enjuagar con solución salina.	La vía puede estar desplazada u obstruida. NUNCA hale la jeringa hacia atrás en la vía para hacer que pase la solución de enjuague.	<ul style="list-style-type: none">• Conecte una bolsa de drenaje.• Llame al equipo de trasplante de hígado, de hepatología o al número de atención fuera del horario de oficina.
Mi niño tiene fiebre (temperatura de 100.4°F o más).	La vía puede estar obstruida o su niño podría tener una infección en el hígado.	<ul style="list-style-type: none">• Conecte una bolsa de drenaje.• Llame al equipo de atención médica de su niño de inmediato.
Mi niño tiene náuseas, vómitos (devolver) o diarrea (heces sueltas).	La vía puede estar desplazada u obstruida.	<ul style="list-style-type: none">• Conecte una bolsa de drenaje.• Después de que conecte la bolsa de drenaje a la vía llame inmediatamente al equipo de atención médica de niño.
El vendaje se mojó con agua, lluvia o sudor.	Los vendajes mojados propician el crecimiento de bacterias (gérmenes) y podrían causar una infección.	<ul style="list-style-type: none">• Quite el vendaje mojado.• Limpie la piel alrededor de la vía con agua y jabón.• Ponga un vendaje limpio.
El vendaje se mojó con líquido de drenaje y hay fugas alrededor de la vía.	La vía puede estar desplazada u obstruida.	<ul style="list-style-type: none">• Conecte una bolsa de drenaje.• Llame al equipo de trasplante de hígado, de hepatología o al número de atención fuera del horario de oficina.
Mi niño siente que le pica todo el cuerpo o la piel u ojos tienen un tono amarillo.	La vía puede estar desplazada u obstruida.	<ul style="list-style-type: none">• Conecte una bolsa de drenaje.• Llame al equipo de atención médica de su niño o al número de atención fuera del horario de oficina de inmediato.
Me olvidé de enjuagar la vía	Enjuagar la vía evita que se obstruya. También ayuda a prevenir infecciones.	<ul style="list-style-type: none">• Enjuague la vía tan pronto sea posible.• Reinicie el cronograma normal de enjuagado.

Esta hoja educativa contiene solo información general. Hable con el médico de su niño o con uno de los integrantes de su equipo de atención médica sobre los cuidados específicos para él.

En caso de una emergencia o si tiene una inquietud urgente, llame al 911 o vaya inmediatamente a la sala de emergencias más cercana.